



COMMISSARIAT GÉNÉRAL AUX RÉFUGIÉS ET AUX APATRIDES

STATISTIQUES D'ASILE Novembre 2011

Editeur responsable : Commissariat général aux réfugiés et aux apatrides
Service communication – information – presse
cgra.info@ibz.fgov.be

Contact : Damien Dermaux – damien.dermaux@ibz.fgov.be – (+32) 2 205 56 27

Date de parution : 05/12/2011

Table des matières

| | |
|---|-----------|
| I. Récapitulatif des statistiques d’asile en 2011 | 2 |
| 1. Sur l’année | |
| 2. En novembre | |
| II. Aperçu des demandes d’asile en Belgique..... | 3 |
| 1. Total des demandes d’asile (premières demandes + demandes multiples) | 3 |
| a. Demandes d’asile par mois en 2006-2011 | |
| b. Demandes d’asile par année 1990-2011 | |
| c. Top 10 des demandes d’asile en novembre 2011 | |
| d. Top 10 des demandes d’asile en 2011 | |
| e. Demandes d’asile – proportion hommes/femmes en 2007-2011 | |
| f. Demandes d’asile en 2008, 2009, 2010 et 2011 par nationalité | |
| 2. Premières demandes d’asile..... | 6 |
| a. Premières demandes d’asile par mois en 2006-2011 | |
| b. Premières demandes d’asile par année 2006-2011 | |
| 3. Demandes d’asile multiples..... | 7 |
| a. Demandes d’asile multiples par mois en 2006-2011 | |
| b. Demandes d’asile multiples par année 2006-2011 | |
| c. Top 10 des demandes d’asile multiples en novembre 2011 | |
| d. Top 10 des demandes d’asile multiples en 2011 | |
| 4. Mineurs d’âge étrangers non accompagnés (MENA) | 9 |
| a. Demandes d’asile MENA par mois en 2006-2011 | |
| b. Demandes d’asile MENA par année 2006-2011 | |
| c. Top 5 des demandes d’asile MENA en novembre 2011 | |
| d. Top 5 des demandes d’asile MENA en 2011 | |
| e. Demandes d’asile MENA – proportion garçons/filles en 2007-2011 | |
| III. Décisions dans les dossiers d’asile en 2011 | 11 |
| 1. Décisions à l’Office des étrangers | |
| 2. Décisions au CGRA | |
| a. Décisions globales | |
| b. Décisions en reconnaissance du statut de réfugié par nationalité | |
| c. Octroi de la protection subsidiaire par nationalité | |
| IV. Evolution de la charge de travail du CGRA | 14 |

I. Récapitulatif des statistiques d'asile en 2011

(source: Office des étrangers)

1. Sur l'année

| Demandes d'asile | Nombre de dossiers | % dossiers par rapport total demandes d'asile |
|-------------------------------------|----------------------------|--|
| Total demandes d'asile | 23.044 | |
| Premières demandes d'asile | 18.500 | 80,28% |
| Demandes d'asile multiples | 4.544 | 19,72% |
| MENA | 1.561 | 6,77% |
| Décisions | Nombre de décisions | % par rapport au total décisions |
| Décisions prises par le CGRA | 15.139 | |
| Reconnaissance du statut de réfugié | 2.590 | 17,11% |
| Protection subsidiaire (PS) | 961 | 6,35% |
| Refus statut de réfugié et de PS | 10.946 | 72,30% |
| Autres décisions | 642 | 4,24% |
| Charge de travail du CGRA | 13.595 | |

2. En novembre

| Demandes d'asile | Nombre de dossiers | % dossiers par rapport total demandes d'asile |
|-------------------------------------|----------------------------|--|
| Total demandes d'asile | 2.318 | |
| Premières demandes d'asile | 1.868 | 80,59% |
| Demandes d'asile multiples | 450 | 19,41% |
| MENA | 148 | 6,38% |
| Décisions | Nombre de décisions | % par rapport au total décisions |
| Décisions prises par le CGRA | 1.520 | |
| Reconnaissance du statut de réfugié | 228 | 15,00% |
| Protection subsidiaire (PS) | 139 | 9,14% |
| Refus statut de réfugié et de PS | 1.059 | 69,67% |
| Autres décisions | 94 | 6,18% |
| Charge de travail du CGRA | 13.595 | |

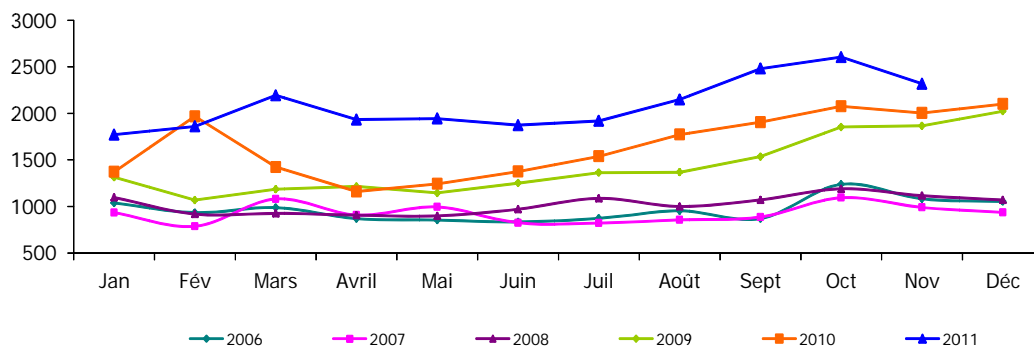
II. Aperçu des demandes d'asile en Belgique

(source: Office des étrangers sauf mention contraire)

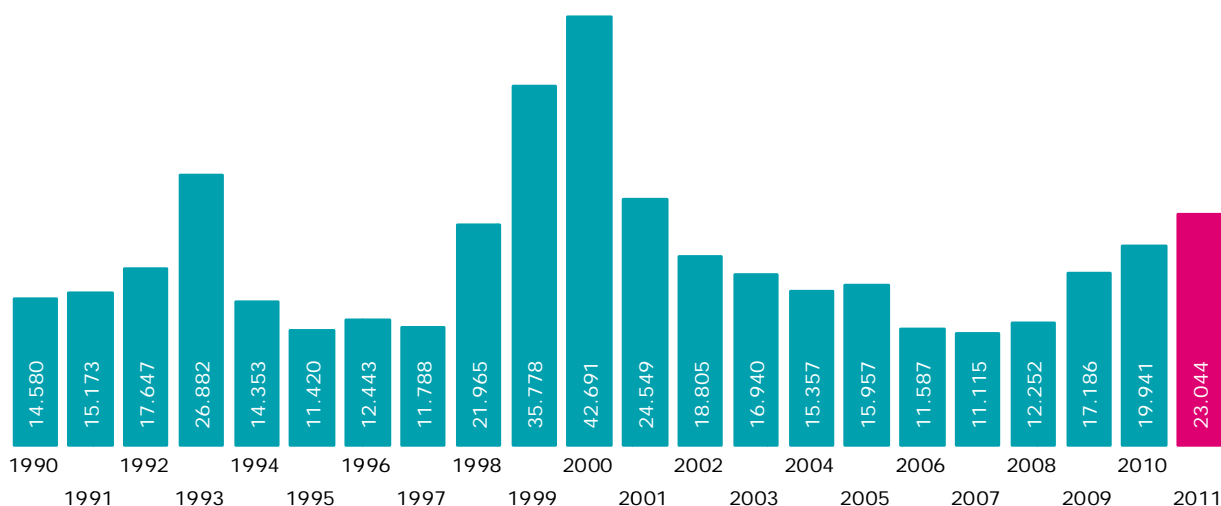
1. Total des demandes d'asile (premières demandes + demandes multiples)

a. Demandes d'asile par mois (2006-2011)

| | 2006 | 2007 | 2008 | 2009 | 2010 | 2011 | +/- en % 2011 vs 2010 | +/- en % vs mois précédent |
|--------------|---------------|---------------|---------------|---------------|---------------|---------------|--------------------------|----------------------------------|
| Janvier | 1.038 | 934 | 1.097 | 1.314 | 1.373 | 1.771 | 28,99% | -15,67% |
| Février | 934 | 787 | 918 | 1.068 | 1.968 | 1.860 | -5,49% | 5,03% |
| Mars | 988 | 1.081 | 926 | 1.185 | 1.424 | 2.193 | 54,00% | 17,90% |
| Avril | 870 | 908 | 907 | 1.215 | 1.160 | 1.933 | 66,64% | -11,86% |
| Mai | 854 | 995 | 899 | 1.145 | 1.243 | 1.944 | 56,40% | 0,57% |
| Juin | 834 | 825 | 971 | 1.251 | 1.375 | 1.873 | 36,22% | -3,65% |
| Juillet | 872 | 822 | 1.087 | 1.363 | 1.539 | 1.919 | 24,69% | 2,46% |
| Août | 954 | 856 | 1.000 | 1.368 | 1.773 | 2.149 | 21,21% | 11,99% |
| Septembre | 870 | 887 | 1.071 | 1.535 | 1.906 | 2.480 | 30,12% | 15,40% |
| Octobre | 1.238 | 1.094 | 1.190 | 1.853 | 2.076 | 2.604 | 25,43% | 5,00% |
| Novembre | 1.082 | 990 | 1.116 | 1.866 | 2.004 | 2.318 | 15,67% | -10,98% |
| Décembre | 1.053 | 936 | 1.070 | 2.023 | 2.100 | | | |
| Total | 11.587 | 11.115 | 12.252 | 17.186 | 19.941 | 23.044 | | |



b. Demandes d'asile par année (1990 jusqu'à la fin novembre 2011)



c. Top 10 des demandes d'asile en novembre 2011

| Pays d'origine | Nombre | % |
|----------------------------|--------------|-------------|
| 1 Guinée | 238 | 10,3% |
| 2 Afghanistan | 207 | 8,9% |
| 3 Irak | 192 | 8,3% |
| 4 Russie | 170 | 7,3% |
| 5 Congo RD | 116 | 5,0% |
| 6 Albanie | 96 | 4,1% |
| 7 Pakistan | 88 | 3,8% |
| 8 Kosovo | 68 | 2,9% |
| 9 Serbie | 67 | 2,9% |
| 10 Népal | 64 | 2,8% |
| Autres pays | 1.012 | 43,7% |
| Total novembre 2011 | 2.318 | 100% |
| Pourcentage top 10 | 56,3% | |

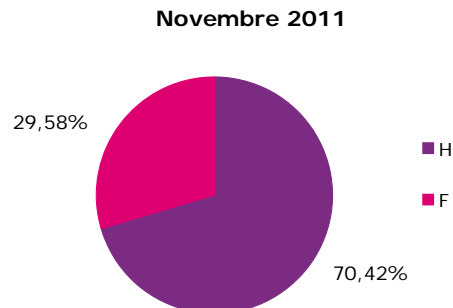
d. Top 10 des demandes d'asile en 2011

| Pays d'origine | Nombre | % |
|---------------------------|---------------|-------------|
| 1 Afghanistan | 2.562 | 11,1% |
| 2 Guinée | 1.930 | 8,4% |
| 3 Irak | 1.798 | 7,8% |
| 4 Russie | 1.411 | 6,1% |
| 5 Kosovo | 1.339 | 5,8% |
| 6 Serbie | 1.027 | 4,5% |
| 7 Congo RD | 897 | 3,9% |
| 8 Pakistan | 834 | 3,6% |
| 9 Macédoine | 770 | 3,3% |
| 10 Albanie | 758 | 3,3% |
| Autres pays | 9.718 | 42,2% |
| Total 2011 | 23.044 | 100% |
| Pourcentage top 10 | 57,8% | |

e. Demandes d'asile – proportion hommes/femmes en 2007-2011

(source : CGRA)

| | Hommes | Femmes |
|-------------|---------------|---------------|
| 2007 | 67,14% | 32,86% |
| 2008 | 69,27% | 30,73% |
| 2009 | 69,17% | 30,83% |
| 2010 | 68,22% | 31,78% |
| 2011 | 69,52% | 30,48% |



f. Demandes d'asile en 2008, 2009, 2010 et 2011 par nationalité
 (en couleur et en gras, le top 10 de l'année 2011)

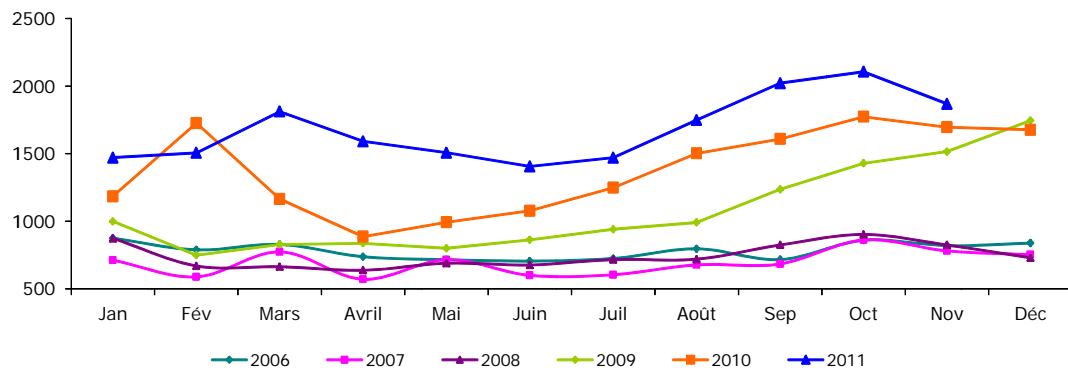
| Pays d'origine | 2008 | 2009 | 2010 | 2011 |
|---------------------|--------------|--------------|--------------|--------------|
| Afghanistan | 879 | 1.659 | 1.411 | 2.562 |
| Afrique du Sud | 1 | 1 | 0 | 1 |
| Albanie | 172 | 256 | 204 | 758 |
| Algérie | 206 | 275 | 287 | 274 |
| Allemagne | 0 | 2 | 0 | 0 |
| Angola | 133 | 142 | 153 | 145 |
| Arabie Saoudite | 0 | 0 | 1 | 1 |
| Argentine | 0 | 0 | 8 | 1 |
| Arménie | 461 | 1.099 | 986 | 636 |
| Azerbaïdjan | 53 | 54 | 72 | 102 |
| Bangladesh | 79 | 75 | 177 | 406 |
| Bénin | 16 | 50 | 56 | 53 |
| Bhoutan | 34 | 24 | 19 | 13 |
| Biélorussie | 58 | 40 | 53 | 77 |
| Bolivie | 0 | 0 | 0 | 1 |
| Bosnie-Herzégovine | 71 | 90 | 106 | 274 |
| Bésil | 1 | 2 | 3 | 1 |
| Bulgarie | 46 | 101 | 79 | 65 |
| Burkina-Faso | 32 | 52 | 69 | 86 |
| Burundi | 106 | 120 | 132 | 156 |
| Cambodge | 0 | 1 | 0 | 0 |
| Cameroun | 367 | 302 | 357 | 477 |
| Canada | 1 | 0 | 0 | 0 |
| Cap-Vert | 1 | 0 | 0 | 0 |
| Centrafricaine Rép. | 7 | 6 | 4 | 3 |
| Chili | 0 | 0 | 0 | 4 |
| Chine | 189 | 329 | 235 | 342 |
| Colombie | 4 | 8 | 13 | 3 |
| Congo RD | 579 | 670 | 786 | 897 |
| Congo RP | 30 | 14 | 22 | 22 |
| Corée du Nord | 2 | 4 | 16 | 66 |
| Corée du Sud | 0 | 0 | 0 | 1 |
| Côte d'Ivoire | 91 | 88 | 173 | 345 |
| Croatie | 3 | 16 | 15 | 8 |
| Cuba | 2 | 3 | 2 | 5 |
| Djibouti | 26 | 39 | 31 | 52 |
| Dominicaine Rép. | 1 | 9 | 1 | 4 |
| Egypte | 24 | 29 | 29 | 96 |
| Emirats Arabes Unis | 0 | 2 | 0 | 0 |
| Equateur | 2 | 0 | 0 | 0 |
| Erythrée | 35 | 69 | 110 | 70 |
| Espagne | 0 | 3 | 1 | 2 |
| Estonie | 0 | 0 | 1 | 0 |
| Etats-Unis | 0 | 0 | 3 | 6 |
| Ethiopie | 71 | 89 | 72 | 44 |
| Fidji | 0 | 0 | 0 | 1 |
| France | 0 | 0 | 0 | 6 |
| Gabon | 4 | 5 | 10 | 3 |
| Gambie | 35 | 41 | 57 | 60 |
| Géorgie | 222 | 327 | 323 | 289 |
| Ghana | 20 | 29 | 65 | 97 |
| Grèce | 0 | 0 | 1 | 0 |
| Guatemala | 0 | 7 | 1 | 1 |
| Guinée | 661 | 1.052 | 1.398 | 1.930 |
| Guinée équatoriale | 0 | 3 | 3 | 1 |
| Guinée-Bissao | 1 | 3 | 5 | 10 |
| Guyane | 0 | 1 | 0 | 0 |
| Haiti | 1 | 1 | 9 | 6 |
| Hongrie | 16 | 143 | 36 | 7 |
| Inde | 84 | 123 | 151 | 164 |
| Indonésie | 1 | 3 | 0 | 0 |
| Irak | 1.070 | 1.386 | 1.769 | 1.798 |
| Iran | 614 | 732 | 386 | 385 |
| Israël | 18 | 8 | 7 | 9 |
| Italie | 0 | 0 | 1 | 2 |
| Jamaïque | 4 | 1 | 1 | 0 |
| Jordanie | 21 | 15 | 10 | 26 |
| Kazakhstan | 16 | 44 | 75 | 103 |
| Kenya | 55 | 42 | 65 | 50 |
| Kirghizistan | 14 | 19 | 117 | 87 |

| Pays d'origine | 2008 | 2009 | 2010 | 2011 |
|------------------|---------------|---------------|---------------|---------------|
| Kosovo | 478 | 1.539 | 1.848 | 1.339 |
| Koweït | 1 | 0 | 1 | 0 |
| Lettonie | 5 | 3 | 2 | 0 |
| Liban | 85 | 95 | 70 | 77 |
| Libéria | 23 | 27 | 27 | 39 |
| Libye | 15 | 19 | 19 | 55 |
| Lituanie | 1 | 5 | 1 | 3 |
| Macédoine | 122 | 201 | 1.082 | 770 |
| Madagascar | 1 | 3 | 2 | 6 |
| Malaisie | 0 | 2 | 0 | 0 |
| Malawi | 0 | 0 | 0 | 1 |
| Mali | 5 | 11 | 25 | 29 |
| Malte | 0 | 0 | 2 | 0 |
| Maroc | 36 | 53 | 46 | 83 |
| Maurice | 0 | 1 | 3 | 8 |
| Mauritanie | 128 | 187 | 206 | 171 |
| Mexique | 0 | 1 | 1 | 1 |
| Moldavie | 14 | 29 | 14 | 7 |
| Mongolie | 43 | 85 | 61 | 63 |
| Monténégro | 7 | 12 | 14 | 30 |
| Mozambique | 0 | 0 | 0 | 1 |
| Myanmar | 9 | 8 | 14 | 7 |
| Népal | 39 | 65 | 203 | 341 |
| Nicaragua | 0 | 0 | 0 | 1 |
| Niger | 57 | 71 | 78 | 84 |
| Nigeria | 59 | 101 | 138 | 148 |
| Ouganda | 13 | 23 | 15 | 23 |
| Ouzbékistan | 15 | 14 | 20 | 19 |
| Pakistan | 150 | 233 | 340 | 834 |
| Palestine | 5 | 9 | 37 | 47 |
| Panama | 0 | 2 | 0 | 0 |
| Pays-Bas | 0 | 2 | 1 | 0 |
| Pérou | 0 | 1 | 0 | 0 |
| Philippines | 0 | 1 | 0 | 1 |
| Pologne | 2 | 6 | 0 | 0 |
| Roumanie | 43 | 98 | 56 | 68 |
| Russie | 1.620 | 1.605 | 1.526 | 1.411 |
| Rwanda | 273 | 308 | 337 | 414 |
| Salvador | 0 | 0 | 0 | 16 |
| Sénégal | 50 | 113 | 252 | 353 |
| Serbie | 572 | 514 | 1.233 | 1.027 |
| Sierra Leone | 42 | 45 | 65 | 68 |
| Slovaquie | 239 | 261 | 53 | 35 |
| Slovénie | 0 | 1 | 0 | 0 |
| Somalie | 163 | 216 | 294 | 425 |
| Soudan | 62 | 89 | 92 | 71 |
| Sri Lanka | 148 | 216 | 140 | 158 |
| Suriname | 0 | 4 | 5 | 8 |
| Syrie | 281 | 347 | 388 | 496 |
| Tadjikistan | 1 | 5 | 7 | 7 |
| Tanzanie | 49 | 90 | 89 | 139 |
| Tchad | 16 | 16 | 21 | 10 |
| Tchéquie | 45 | 48 | 21 | 22 |
| Thaïlande | 0 | 1 | 1 | 0 |
| Timor-Leste | 2 | 0 | 0 | 0 |
| Togo | 171 | 130 | 246 | 211 |
| Tunisie | 6 | 21 | 20 | 98 |
| Turkmenistan | 0 | 5 | 3 | 3 |
| Turquie | 284 | 259 | 277 | 367 |
| Ukraine | 61 | 33 | 62 | 48 |
| Venezuela | 1 | 0 | 2 | 5 |
| Viêtnam | 9 | 10 | 18 | 4 |
| Yemen | 7 | 8 | 11 | 13 |
| Zimbabwe | 8 | 4 | 3 | 4 |
| Autres | 14 | 15 | 10 | 16 |
| Indéterminé | 126 | 199 | 254 | 264 |
| Apatriote | 6 | 7 | 7 | 1 |
| Réfugié | 0 | 1 | 1 | 0 |
| Total | 12.252 | 17.186 | 19.941 | 23.044 |

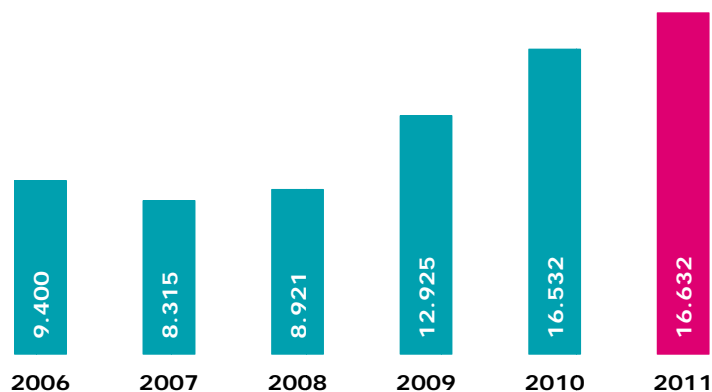
2. Premières demandes d'asile

a. Premières demandes d'asile par mois (2006-2011)

| | 2006 | 2007 | 2008 | 2009 | 2010 | 2011 | +/- en % 2011 vs 2010 | +/- en % vs mois précédent |
|--------------|--------------|--------------|--------------|---------------|---------------|---------------|--------------------------|----------------------------------|
| Janvier | 875 | 712 | 873 | 998 | 1.184 | 1.470 | 24,16% | -12,29% |
| Février | 788 | 588 | 669 | 749 | 1.726 | 1.505 | -12,80% | 2,38% |
| Mars | 828 | 773 | 663 | 828 | 1.164 | 1.811 | 55,58% | 20,33% |
| Avril | 737 | 570 | 637 | 836 | 886 | 1.590 | 79,46% | -12,20% |
| Mai | 715 | 715 | 689 | 799 | 992 | 1.506 | 51,81% | -5,28% |
| Juin | 705 | 599 | 676 | 862 | 1.077 | 1.405 | 30,45% | -6,71% |
| Juillet | 724 | 604 | 716 | 940 | 1.248 | 1.470 | 17,79% | 4,63% |
| Août | 796 | 677 | 719 | 991 | 1.502 | 1.748 | 16,38% | 18,91% |
| Septembre | 716 | 684 | 824 | 1.235 | 1.608 | 2.021 | 25,68% | 15,62% |
| Octobre | 859 | 861 | 902 | 1.428 | 1.773 | 2.106 | 18,78% | 4,21% |
| Novembre | 819 | 780 | 824 | 1.515 | 1.696 | 1.868 | 10,14% | -11,30% |
| Décembre | 838 | 752 | 729 | 1.744 | 1.676 | | | |
| Total | 9.400 | 8.315 | 8.921 | 12.925 | 16.532 | 18.500 | | |



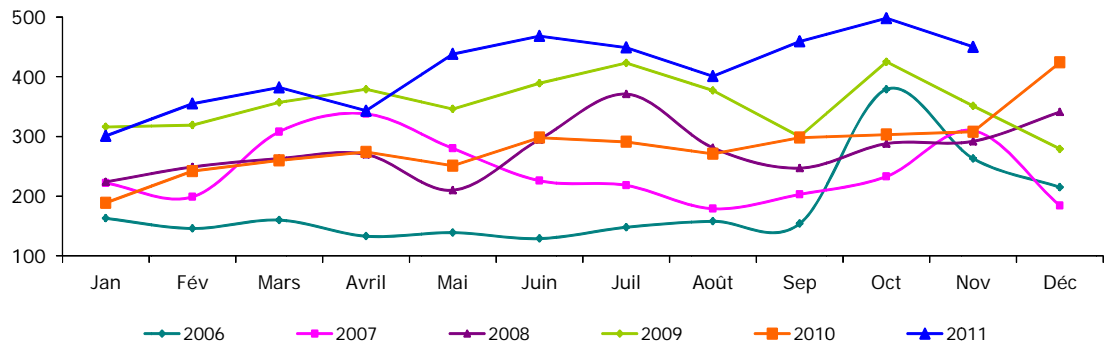
b. Premières demandes d'asile par année (2006 jusqu'à la fin novembre 2011)



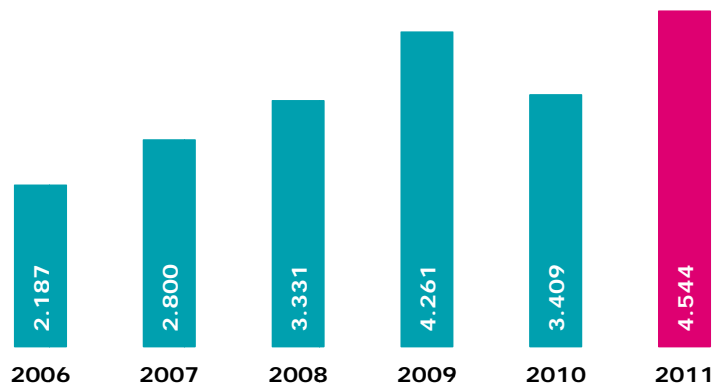
3. Demandes d'asile multiples

a. Demandes d'asile multiples par mois (2006-2011)

| | 2006 | 2007 | 2008 | 2009 | 2010 | 2011 | +/- en % 2011 vs 2010 | +/- en % vs mois précédent |
|--------------|--------------|--------------|--------------|--------------|--------------|--------------|--------------------------|----------------------------------|
| Janvier | 163 | 222 | 224 | 316 | 189 | 301 | 59,26% | -29,01% |
| Février | 146 | 199 | 249 | 319 | 242 | 355 | 46,69% | 17,94% |
| Mars | 160 | 308 | 263 | 357 | 260 | 382 | 46,92% | 7,61% |
| Avril | 133 | 338 | 270 | 379 | 274 | 343 | 25,18% | -10,21% |
| Mai | 139 | 280 | 210 | 346 | 251 | 438 | 74,50% | 27,70% |
| Juin | 129 | 226 | 295 | 389 | 298 | 468 | 57,05% | 6,85% |
| Juillet | 148 | 218 | 371 | 423 | 291 | 449 | 54,30% | -4,06% |
| Août | 158 | 179 | 281 | 377 | 271 | 401 | 47,97% | -10,69% |
| Septembre | 154 | 203 | 247 | 300 | 298 | 459 | 54,03% | 14,46% |
| Octobre | 379 | 233 | 288 | 425 | 303 | 498 | 64,36% | 8,50% |
| Novembre | 263 | 210 | 292 | 351 | 308 | 450 | 46,10% | -9,64% |
| Décembre | 215 | 184 | 341 | 279 | 424 | | | |
| Total | 2.187 | 2.800 | 3.331 | 4.261 | 3.409 | 4.544 | | |



b. Demandes d'asile multiples par année (2006 jusqu'à la fin novembre 2011)



c. Top 10 des demandes d'asile multiples en novembre 2011

| Pays d'origine | Nombre | % |
|----------------------------|--------------|-------------|
| 1 Russie | 63 | 14,0% |
| 2 Guinée | 53 | 11,8% |
| 3 Afghanistan | 35 | 7,8% |
| 4 Kosovo | 32 | 7,1% |
| 5 Arménie | 30 | 6,7% |
| 6 Rwanda | 27 | 6,0% |
| 7 Irak | 18 | 4,0% |
| Serbie | 18 | 4,0% |
| 8 Macédoine | 17 | 3,8% |
| 9 Sénégal | 11 | 2,4% |
| 10 Iran | 10 | 2,2% |
| Autres pays | 136 | 30,2% |
| Total novembre 2011 | 450 | 100% |
| Pourcentage top 10 | 69,8% | |

d. Top 10 des demandes d'asile multiples en 2011

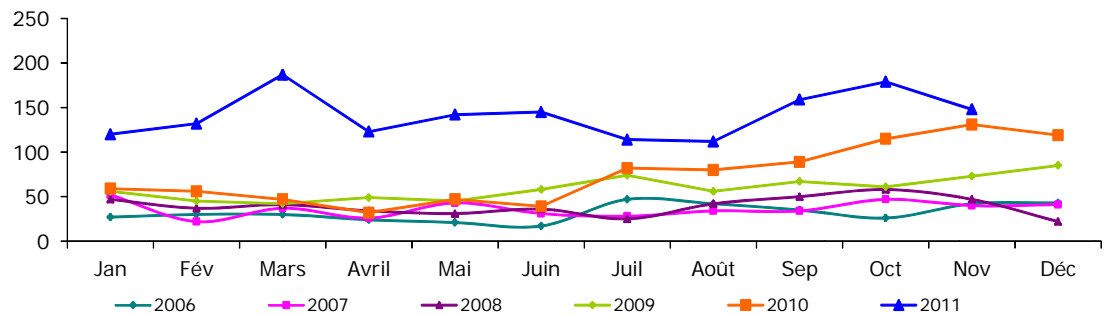
| Pays d'origine | Nombre | % |
|---------------------------|--------------|-------------|
| 1 Russie | 480 | 10,6% |
| 2 Kosovo | 397 | 8,7% |
| 3 Guinée | 362 | 8,0% |
| 4 Afghanistan | 338 | 7,4% |
| 5 Arménie | 262 | 5,8% |
| 6 Serbie | 245 | 5,4% |
| 7 Irak | 184 | 4,0% |
| 8 Macédoine | 157 | 3,5% |
| 9 Rwanda | 134 | 2,9% |
| Syrie | 134 | 2,9% |
| 10 Iran | 115 | 2,5% |
| Autres pays | 1.736 | 38,2% |
| Total 2011 | 4.544 | 100% |
| Pourcentage top 10 | 61,8% | |

4. Mineurs d'âge étrangers non accompagnés (MENA)

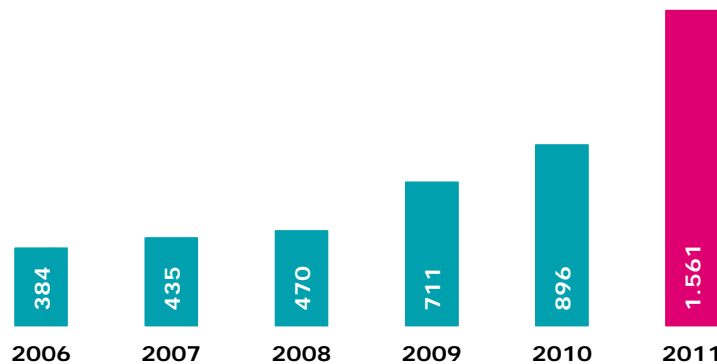
Les chiffres donnés par l'Office des Étrangers pour l'année 2011 sont adaptés régulièrement suite aux résultats des tests osseux visant à déterminer si le mineur d'âge a bien moins de 18 ans.

a. Demandes d'asile MENA par mois (2006-2011)

| | 2006 | 2007 | 2008 | 2009 | 2010 | 2011 | +/- en % 2011 vs 2010 | +/- en % vs mois précédent |
|--------------|------------|------------|------------|------------|------------|--------------|--------------------------|----------------------------------|
| Janvier | 27 | 52 | 47 | 56 | 59 | 120 | 103,39% | 0,84% |
| Février | 30 | 22 | 37 | 45 | 56 | 132 | 135,71% | 10,00% |
| Mars | 30 | 37 | 41 | 42 | 47 | 187 | 297,87% | 41,67% |
| Avril | 24 | 26 | 34 | 49 | 32 | 123 | 284,38% | -34,22% |
| Mai | 21 | 43 | 31 | 45 | 47 | 142 | 202,13% | 15,45% |
| Juin | 17 | 31 | 36 | 58 | 39 | 145 | 271,79% | 2,11% |
| Juillet | 47 | 28 | 25 | 74 | 82 | 114 | 39,02% | -21,38% |
| Août | 42 | 34 | 42 | 56 | 80 | 112 | 40,00% | -1,75% |
| Septembre | 35 | 34 | 50 | 67 | 89 | 159 | 78,65% | 41,96% |
| Octobre | 26 | 47 | 58 | 61 | 115 | 179 | 55,65% | 12,58% |
| Novembre | 42 | 40 | 47 | 73 | 131 | 148 | 12,98% | -17,32% |
| Décembre | 43 | 41 | 22 | 85 | 119 | | | |
| Total | 384 | 435 | 470 | 711 | 896 | 1.561 | | |



b. Demandes d'asile MENA par année (2006 jusqu'à la fin novembre 2011)



c. Top 5 des demandes d'asile MENA en novembre 2011

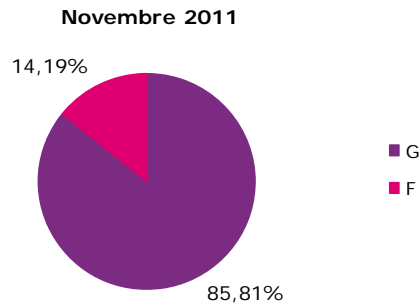
| Pays d'origine | Nombre | % |
|----------------------------|--------------|-------------|
| 1 Afghanistan | 55 | 37,2% |
| 2 Guinée | 28 | 18,9% |
| 3 Bangladesh | 9 | 6,1% |
| 4 Congo RD | 7 | 4,7% |
| 5 Cameroun | 6 | 4,1% |
| Autres Pays | 43 | 29,1% |
| Total novembre 2011 | 148 | 100% |
| Pourcentage top 5 | 70,9% | |

d. Top 5 des demandes d'asile MENA en 2011

| Pays d'origine | Nombre | % |
|-------------------|--------------|-------------|
| 1 Afghanistan | 730 | 46,8% |
| 2 Guinée | 270 | 17,3% |
| 3 Congo RD | 49 | 3,1% |
| 4 Irak | 46 | 2,9% |
| 5 Somalie | 33 | 2,1% |
| Bangladesh | 33 | 2,1% |
| Pakistan | 33 | 2,1% |
| Autres Pays | 367 | 23,5% |
| Total 2011 | 1.561 | 100% |

e. Demandes d'asile MENA - proportion garçons/filles

| | Garçons | Filles |
|-------------|---------------|---------------|
| 2007 | 68,40% | 31,60% |
| 2008 | 71,40% | 28,60% |
| 2009 | 77,98% | 22,02% |
| 2010 | 72,88% | 27,12% |
| 2011 | 81,29% | 18,71% |



III. Décisions dans les dossiers d'asile en 2011

(source : CGRA)

1. Décisions de l'Office des étrangers

| | Janv-Oct | Novembre | Total |
|------------------------------|---------------|--------------|---------------|
| Transfert du dossier au CGRA | 16.386 | 1.402 | 17.788 |
| 25/26 quater (Dublin) | 1.562 | 119 | 1.681 |
| 13 quater | 1.675 | 158 | 1.833 |
| Renonciation, ... | 1.351 | 13 | 1.364 |
| Total | 20.974 | 1.692 | 22.666 |

L'OE a compétence pour statuer sur certains types de demandes : demandes relevant du règlement Dublin (art. 25/26quater), demandes multiples (art. 13quater), les renonciations etc. Toutes les autres demandes d'asile qui ne relèvent pas de ces catégories sont transférées pour examen au CGRA.

2. Décisions du CGRA

a. Décisions globales

| | Jan | Fév | Mars | Avr | Mai | Juin | Juil | Août | Sept | Oct | Nov | Total |
|---|------------|--------------|--------------|--------------|--------------|--------------|--------------|--------------|--------------|--------------|--------------|---------------|
| Reconnaissance de la qualité de réfugié | 167 | 234 | 220 | 202 | 248 | 208 | 188 | 253 | 383 | 259 | 228 | 2.590 |
| Attribution du statut de protection subsidiaire (PS) | 53 | 62 | 75 | 84 | 66 | 58 | 76 | 111 | 104 | 133 | 139 | 961 |
| Refus du statut de réfugié et refus du statut de PS | 598 | 745 | 911 | 890 | 1.119 | 906 | 939 | 908 | 1.099 | 1.069 | 975 | 10.159 |
| Refus de prise en considération d'une demande d'asile (UE) | 3 | 10 | 16 | 9 | 7 | 5 | 14 | 17 | 6 | 12 | 13 | 112 |
| Refus technique | 44 | 77 | 91 | 75 | 68 | 79 | 52 | 65 | 95 | 57 | 84 | 787 |
| Exclusion du statut de réfugié et exclusion du statut de PS | 1 | 2 | 1 | | 3 | | 3 | 1 | 4 | 3 | 3 | 21 |
| Exclusion du statut de réfugié et refus du statut de PS | | 1 | 1 | 3 | 1 | | | | | 3 | 2 | 11 |
| Refus du statut de réfugié et exclusion du statut de PS | | 2 | 4 | | | | | 3 | 2 | 1 | 1 | 13 |
| Abrogation du statut de réfugié ou du statut de PS | | | | | | 2 | 4 | | | 1 | | 7 |
| Retrait du statut de réfugié ou du statut de PS | 6 | 2 | 2 | 2 | 1 | 4 | 2 | 4 | 3 | | 2 | 28 |
| Renonciation + clôture + départ IOM | 19 | 40 | 23 | 24 | 30 | 30 | 27 | 29 | 44 | 37 | 46 | 349 |
| Sans objet article 55 régularisation | 4 | 5 | 9 | 3 | 2 | 5 | 5 | 4 | 9 | 6 | 23 | 75 |
| Sans objet (nationalité belge-décès-raisons adm.) | 3 | 2 | 3 | 1 | 2 | 1 | 1 | 1 | 2 | 6 | 4 | 26 |
| Total | 898 | 1.182 | 1.356 | 1.293 | 1.547 | 1.298 | 1.311 | 1.396 | 1.751 | 1.587 | 1.520 | 15.139 |

b. Décisions en reconnaissance du statut de réfugié par nationalité
 (en couleur et en gras, les pays faisant partie du top 10 des demandes d'asile en 2011)

| Pays d'origine | Jan | Fév | Mars | Avr | Mai | Juin | Juil | Août | Sept | Oct | Nov | Total |
|--------------------|------------|------------|------------|------------|------------|------------|------------|------------|------------|------------|------------|--------------|
| Afghanistan | 20 | 17 | 18 | 12 | 21 | 13 | 13 | 20 | 34 | 36 | 42 | 246 |
| Albanie | | 3 | | 4 | 2 | 3 | | 4 | 4 | | 1 | 21 |
| Algérie | | 1 | | | 1 | | | | 1 | 2 | | 5 |
| Angola | 1 | | | 1 | 1 | | 2 | | 1 | | | 6 |
| Arménie | 1 | | | | | | 2 | | 1 | | | 4 |
| Azerbaïdjan | | 2 | | | | | | | 1 | | | 3 |
| Banladesh | 1 | | | | | | | | | | | 1 |
| Bénin | | | | | 1 | | | | | 1 | 2 | 4 |
| Biélorussie | 1 | | | 1 | | | | | | | | 2 |
| Burkina Faso | | | | | 1 | | | | 1 | | 1 | 3 |
| Burundi | 1 | 2 | 3 | 3 | 1 | 2 | 4 | 6 | 6 | 2 | 3 | 33 |
| Cameroun | 1 | 14 | 10 | 5 | 8 | 8 | 6 | 6 | 9 | 3 | 4 | 74 |
| Chine | 14 | 7 | 19 | 18 | 9 | 10 | 2 | | 27 | 18 | 16 | 140 |
| Colombie | 1 | | 3 | | 1 | | | | | | 1 | 6 |
| Congo Brazzaville | | | | | | 1 | | | | | | 1 |
| Congo RD | 7 | 10 | 2 | 1 | 4 | 4 | 6 | 6 | 16 | 5 | 5 | 66 |
| Corée du Nord | 2 | 4 | 3 | 1 | 1 | 3 | | 1 | 5 | 1 | 4 | 25 |
| Côte d'Ivoire | 1 | | | 1 | 1 | 3 | | | 1 | 2 | 1 | 10 |
| Djibouti | | 2 | | 1 | 1 | 1 | 4 | 1 | 2 | 1 | 1 | 14 |
| Egypte | | | | | 1 | | 1 | 1 | | | | 3 |
| Erythrée | 1 | 1 | | 1 | 4 | 3 | 15 | 3 | 1 | | 1 | 30 |
| Ethiopie | | | | | | | | 1 | 1 | 1 | | 3 |
| Gabon | | 1 | | | 3 | | | | | | 1 | 6 |
| Gambie | 1 | | 1 | | | 1 | 1 | 2 | | 1 | | 7 |
| Ghana | | | | | 1 | | | | 1 | | | 2 |
| Guinée | 27 | 47 | 32 | 31 | 45 | 49 | 30 | 39 | 96 | 61 | 46 | 503 |
| Indéterminé | 6 | 5 | 5 | 3 | 5 | 7 | 4 | 4 | 2 | 4 | 1 | 46 |
| Inde | | | | | | | | | | | | 1 |
| Irak | 27 | 36 | 49 | 35 | 38 | 26 | 24 | 42 | 43 | 37 | 28 | 385 |
| Iran | 1 | 3 | 3 | 4 | 9 | 2 | 2 | 1 | 2 | 9 | 5 | 41 |
| Jordanie | | | 1 | | | | | | 2 | | | 3 |
| Kazakhstan | | | | | | 1 | | | | | | 1 |
| Kenya | | 2 | 2 | | | | | | 1 | 1 | 2 | 8 |
| Koweït | 1 | | | | | | | | | | | 1 |
| Kosovo | 11 | 13 | 10 | 18 | 9 | 1 | 20 | 21 | 16 | 9 | 6 | 134 |
| Liban | 1 | | | 2 | 2 | 1 | 1 | 2 | | | | 9 |
| Libéria | | | | | 1 | | | | 1 | | 1 | 3 |
| Macédoine | | 1 | | | | | | 2 | | | | 3 |
| Madagascar | | | | | | 1 | 1 | | | | | 2 |
| Mali | | | | | | 2 | | | 1 | 1 | | 4 |
| Maroc | 1 | 1 | | | | | | | 1 | | | 3 |
| Maurice | | | | | 1 | | | | | | | 1 |
| Mauritanie | | 1 | 2 | 1 | 1 | 2 | 1 | 1 | | 4 | 2 | 15 |
| Myanmar | | | 1 | 2 | | 1 | | 4 | 1 | | | 9 |
| Niger | 2 | 3 | 1 | 6 | | | | | | 1 | | 13 |
| Nigéria | | 1 | | | | | | 1 | | | | 2 |
| Ouganda | | | | 1 | 1 | | | | | | | 2 |
| Pakistan | | | | | 1 | 2 | 1 | | | 1 | | 5 |
| Palestine | | | | 1 | | 2 | | 1 | 1 | | | 5 |
| Russie | 9 | 5 | 9 | 12 | 15 | 16 | 12 | 23 | 42 | 27 | 10 | 180 |
| Rwanda | 2 | 14 | 11 | 4 | 14 | 7 | 5 | 19 | 10 | 1 | 17 | 104 |
| Sénégal | 5 | 6 | 7 | 7 | 10 | 10 | 6 | 15 | 17 | 7 | 7 | 97 |
| Serbie | 4 | 9 | | 4 | 5 | 5 | 5 | 6 | 11 | | 2 | 51 |
| Sierra Leone | | 4 | | | | 2 | | | | | | 6 |
| Somalie | 3 | 1 | 6 | 4 | 12 | 10 | 8 | 7 | 8 | 9 | 5 | 73 |
| Soudan | | | 1 | | | | 3 | 1 | | | | 5 |
| Sri Lanka | 2 | 4 | | 4 | 8 | 4 | 4 | 6 | 4 | 4 | 5 | 45 |
| Syrie | 8 | 4 | 12 | 8 | | | 1 | 1 | 2 | 2 | 2 | 40 |
| Tanzanie | 2 | 2 | 1 | | | | | 3 | | 2 | 3 | 13 |
| Tchad | | 1 | | 1 | 2 | | | | | | | 4 |
| Togo | | 2 | 4 | | 4 | 2 | 4 | 1 | 1 | 3 | 2 | 23 |
| Turkménistan | | 1 | | | | | | | | | | 1 |
| Turquie | 2 | 4 | 2 | 5 | 3 | 2 | | 2 | 9 | 3 | 1 | 33 |
| Zimbabwe | | | | | | 1 | | | | | | 1 |
| Total | 167 | 234 | 220 | 202 | 248 | 208 | 188 | 253 | 383 | 259 | 228 | 2.590 |

c. Octroi de la protection subsidiaire par nationalité

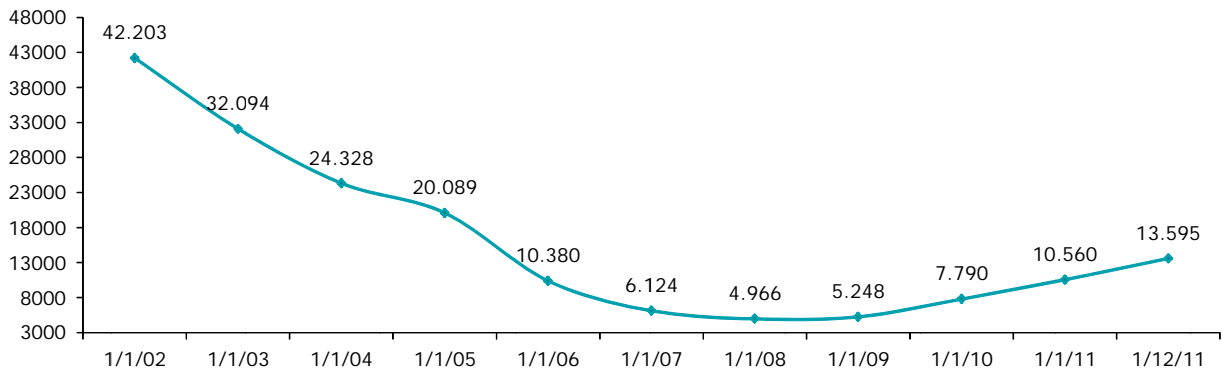
(en couleur et en gras, les pays faisant partie du top 10 des demandes d'asile en 2011)

| Pays d'origine | Jan | Fév | Mars | Avr | Mai | Juin | Juil | Août | Sept | Oct | Nov | Total |
|--------------------|-----------|-----------|-----------|-----------|-----------|-----------|-----------|------------|------------|------------|------------|------------|
| Afghanistan | 27 | 31 | 22 | 30 | 19 | 19 | 21 | 29 | 32 | 60 | 46 | 336 |
| Angola | | | | | 1 | | | | | | | 1 |
| Burundi | | | 1 | | | | | | 1 | 1 | | 3 |
| Cameroun | | | 1 | | | | 1 | | | | | 2 |
| Congo RD | 1 | | 2 | | | | 1 | | 1 | | | 5 |
| Côte d'Ivoire | | | | | | | | | 1 | | | 1 |
| El Salvador | | | | | | | 2 | | | | 6 | 8 |
| Erythrée | | | | | | | | 1 | | 1 | | 2 |
| Guinée | 1 | | | | | 1 | 1 | 2 | 2 | 1 | | 8 |
| Indéterminé | | 4 | 1 | | | 1 | 3 | 2 | | 2 | 4 | 17 |
| Irak | 21 | 22 | 44 | 53 | 41 | 32 | 41 | 69 | 63 | 62 | 75 | 523 |
| Macédoine | | | | | | | | | | | 2 | 2 |
| Palestine | 1 | | | | | | 1 | 2 | 2 | 2 | | 8 |
| Russie | | | | | | | | 2 | | | 1 | 3 |
| Somalie | 2 | 4 | 1 | 1 | 4 | 5 | 5 | 1 | | 2 | 2 | 27 |
| Soudan | | | 1 | | 1 | | | 2 | 2 | 1 | 2 | 9 |
| Tanzanie | | | 2 | | | | | | | | | 2 |
| Togo | | | | | | | | 1 | | 1 | 1 | 3 |
| Yemen | | 1 | | | | | | | | | | 1 |
| Total | 53 | 62 | 75 | 84 | 66 | 58 | 76 | 111 | 104 | 133 | 139 | 961 |

IV. Evolution de la charge de travail du CGRA

À la fin du mois de novembre 2011, la charge de travail totale du CGRA s'élevait à **13 595** dossiers. **4500** dossiers peuvent être considérés comme une réserve de travail normale. L'arriéré en tant que tel s'élevait donc à **9095** dossiers.

Charge de travail par année



Charge de travail par mois en 2010-novembre 2011

